

# UN MIRADOR SUR LISBONNE

Près de la Praça das Flores, dans le cœur vibrant de la ville, un loft atypique, niché dans une bâtisse du XVIII<sup>e</sup> siècle, a été rénové par Daniela Franceschini, la fondatrice de Quiet Studios. Imaginé comme un temple du bien-recevoir, ce refuge perché tutoie les nuages.

—  
TEXTE : JUSTINE VILLAIN - PHOTOS : DANIEL SCHÄFER



Photo : Daniel Schäfer



Chaise de la marque Collector, bureau et étagère réalisés sur mesure par Quiet Studios. Lampe de table "Reverse" de Menu. Au mur, applique "Adjustable" de Wo & Wé.

Page de droite, sur la terrasse, table basse Tine K Home, tabourets Sika-Design et coussins réalisés sur mesure.

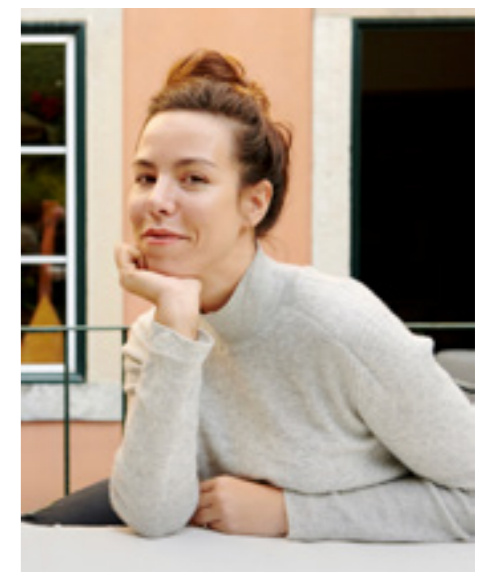
Photo : Daniel Schäfer



“**L**orsque je conçois des projets résidentiels, mon travail est empreint d'empathie. Je m'attache toujours à mettre le client au cœur de la réalisation. Son histoire et ses besoins signent le point de départ du projet”, affirme l'architecte fondatrice de Quiet Studios, Daniela Franceschini, qui s'est vu confier le projet de rénovation d'un loft niché au sein de la Jasmin Tower, dans le quartier branché de Príncipe Real, à Lisbonne. De l'extérieur, le bâtiment datant du XVIII<sup>e</sup> siècle, dévoile une façade typique impeccablement rénovée, avec ses carreaux de faïence vernissés, les fameux azulejos.

L'appartement se déploie sur 150 m<sup>2</sup> et surplombe la ville, offrant une vue à

360 degrés. Il faut emprunter l'escalier pour découvrir ce secret bien gardé, propriété d'un New-Yorkais. Là-haut, une mezzanine réhabilitée s'ouvre sur une “pièce-canapé”. Ce mirador surplombant la ville sert à la fois d'espace de méditation, de lecture ou de relaxation. Une expérience en soi. Et, clou du spectacle, son plafond se pare d'une somptueuse fresque murale peinte à la main par l'artiste architecte picturale Elvira Solana : “Elle a passé presque deux mois juchée sur une échelle pour peindre cette fresque qui réinterprète les histoires personnelles du propriétaire, avec des symboles et des éléments oniriques. L'univers de la forêt y est très présent”, décrit Daniela Franceschini. Telle une invitation à la rêverie, cette



Photos : Daniel Schäfer



Dans le salon, canapé Ferm Living. Autour du fauteuil "Hygge" de Collector, table d'appoint House Doctor et lampadaire "Nizwa" de Barracuda Interiors. Table basse "Ztista" de Faina. Tapis d'Ilse Crawford pour Nanimarquina.

Photo : Daniel Schäfer



pièce pour voir sans être vu impose de ralentir et invite à la contemplation. Le vrai défi de ce projet s'est finalement transformé en véritable atout. En sus, le loft dispose de sa propre terrasse, recouverte de carreaux de ciment couleur terracotta de façon à s'intégrer parfaitement dans la "skyline" de Lisbonne. *"L'espace est protégé par la municipalité"*, éclaire l'architecte.

D'un point de vue décoratif, le projet fait la part belle aux teintes et matériaux naturels. Tadelakt, peintures minérales, pierre, bronze et essences de bois nobles (noyer et chêne principalement) réchauffent l'espace dans une composition harmonieuse et très élégante. Pour le mobilier, le choix s'est porté sur quelques pièces fortes. En atteste la salle à manger sculpturale "Pico Rosa" en marbre et bois de Mircea Anghel, qui trône en pièce maîtresse, éclairée par une suspension au charme discret signée

des Canadiens Lambert & Fils. Les chaises Gubi ou encore des tapis Nanimarquina ont été disséminés dans les espaces. Quand d'autres pièces décoratives résonnent, elles, avec le lieu. C'est le cas du lampadaire en céramique "Nizwa" de Barracuda Interiors, galerie aux merveilles d'Alexandre Neimann, et du fauteuil "Hygge" de Collector, deux fabrications portugaises. Daniela met un point d'honneur à valoriser les talents locaux. *"Mon père est italo-suédois et ma mère est très minimaliste. J'ai toujours été attirée par le style et l'artisanat nord-européen. Mais je constate que mes inspirations évoluent depuis mon installation au Portugal en 2018."* De projets hôteliers (elle est la signature créative du nouveau Rebello Hotel à Porto, ndlr) en résidences privées, elle ne s'interdit rien et s'inspire de tout, en particulier de l'artisanat, pourvu qu'il soit le plus local possible. ●

Dans la chambre, chaise en cuir de Jesse Sanderson pour Wdstck et fauteuil en pin sélectionné par Barracuda Interiors. Couverture en lin Libeco.

Page de droite, le mirador dévoile une "pièce-canapé" ornée d'une fresque peinte par l'artiste Elvira Solana.



Photo : Daniel Schäfer

Photo : Daniel Schäfer